



GABRIELLA  
GÖRANSSON

# FRA LIN TIL PAPIR, FRA PAPIR TIL FORTELLINGER

## - TANKER OM INSTALLASJONEN TRIBUS

... men i hovedsak lever linen sitt eget liv

Gabriella Göransson

Det har vært med oss svært lenge. Papiret, slik vi i dag kjenner det, ble oppfunnet i Kina før år 100, og det innehar fremdeles viktige roller både høyt og lavt i samfunnet. Selv etter at vi entret den digitale tidsalder, har papiret fortsatt å være en budbringer av informasjon, i spennet mellom fakta og fiksjon, mellom resirkulering og kunstnerisk materiale.

Gabriella Göransson er en kunstner som uttrykker seg fullt og helt gjennom papir. Slik har det vært i en årrekke. Papir er hennes virkefelt, hennes pasjon. Det er selve omdreiningpunktet, det sentrum hvor alt springer ut fra. I fibre ne ligger kimen til det skjøre ste fragment og det røffeste objekt. I hennes hender blir stivnet papirmasse liv og bevegelse. Hun arbeider gjerne med kombinasjoner og forbindelser mellom objekter, og installerer dem enten på vegg eller på gulv.

Gabriella Göransson utforsker kontinuerlig *sitt* felt. Dette er også en del av drivkraften for utviklingen av *Tribus*, hennes siste prosjekt - en installasjon av store flak gjort av lin fiber. Det er kanskje ikke ofte vi tenker over at lin kan bli papir. Vi ser kanskje for oss linstoffer og bekledning, og noen av oss har gledet oss over vakre blå linåkrer. Men før cellulosepapiret ble

vanlig på 1800-tallet, var lin det mest brukte råstoffet i produksjonen av papir. For Gabriella Göransson betyr det å bearbeide lin at hun bidrar til en historisk og håndverksmessig kontinuitet. Hun bringer tradisjoner og kunnskaper videre. Sett med kunstnerens øyne er dessuten lin et utmerket materiale for å jobbe tredimensjonalt. Lin gir et solid papir som kan formes skulpturelt.

*Tribus* er annerledes. Det er som om lettheten og de ulike rytmiske forskyvningene i mange av Gabriella Göranssons tidligere installasjoner er blitt omformet til en mer jordbundet situasjon. Papirobjektene som utgjør *Tribus* har i seg linens varmbrune sjatteringer, fra lyst til mørkt på fargeskalaen. Her og der henger rester av lintråder fast i overflaten, som tuster av vegetasjon. Det forsterker inntrykket av jord og landskap. Hvert objekt er dessuten et oppsamlingssted for alt som skjedde underveis i prosessen - fra papirmasse til papirflak. Alle vridninger, bøyninger, spenn og folder vitner om noe mellom smerte og lyst, som om veien fram til den endelige formen eksponerer hendelsesrike, nesten eksistensielle endringer.

*Tribus* betyr stamme. Det er egentlig et uttrykk fra biologien, og betegner beslektede grupper

av organismer. Gabriella Göranssons *Tribus* gir da også en opplevelse av slektskap og tilhørighet. Hver del er unik og kan oppleves for seg, men det er kanskje først og fremst i forbindelsene mellom dem, idet likhet og forskjeller blir synlige, at vi virkelig entrer installasjonen. Den åpner seg opp for oss som en metaforisk og sårbar tilstand, som om *Tribus* tilbyr et stemningsleie vi ikke for ofte tar i bruk. *Tribus* er erfaringstung og nesten brutal direkte i summen av sine rynker, revner og sår, nærmest som et speil for livet selv.

Gabriella Göransson sier selv at hun tviler seg fram gjennom sine kunstneriske prosesser. Tvil er hennes personlige metode. Som kunstner innebærer dette å være ydmykt til stede i dialog med materialet selv. Utviklingen av hvert prosjekt blir som et utprøvende møte mellom flere aktører. Å tvile blir paradoksalt nok en form for trygghet. Det handler om å tørre å gi slipp, og å være åpen for å inkludere det uforutsette.

Også arbeidet med *Tribus* handler om et slikt søkende og lyttende samarbeid. For Gabriella Göransson er det viktig å være aktivt til stede i innledningen av prosjektet. Hun setter det hele i gang, men stoler på at linen selv "vet" hva som skal til. For linen tar sine egne valg underveis i tørkeprosessen, og fibrene synes uavlatelig å være i stand til å overraske. Hvert flak utvikler sin karakter og personlighet utenfor hennes kontroll. På dette stadiet trer hun inn som en medhjelper for å få papiret til å bli den mest mulig optimale utgaven av seg selv. Fordi dette konkret sett tar tid, bygger langsomheten ved papiret bro mellom det å gjøre og det å få erfaringer. Papiret bidrar til en meningsfull kontaktflate mellom hender og hode, mellom det fysiske og det tankemessige arbeidet.

Å bygge opp papir fra grunnen av gir Gabriella Göransson innblikk i og kunnskaper om hvordan ting blir til. Papirobjektets tilblivelse legger åpen forbindelser mellom kunstnerisk produksjon og en egen nærhet til naturen. Linens egenskaper som natur er så å si flettet inn i papirets sammenfiltrede fiberlag. I kunstnerens hender forvaltes slik sett en finstemt balansegang vi i dag, og mer enn noensinne, trenger å øve oss på. Gabriella Göransson kaller delene i *Tribus* for "organiske urformer". Og det er noe ved dem som overskrider både alder, tid og sted. Selv når vi ser dem for første gang, er det som om vi har sett dem før. Som om de åpner opp skjøre koblinger på tvers av dimensjoner, og kommer til oss fra en nesten glemt, men felles fortid. Møtet med dem åpner samtidig opp for hva hver og en av oss bærer på av personlige minner. Slik kobler *Tribus* sammen både det kollektive og det individuelle.

Gabriella Göransson arbeider alltid for at tittel og prosjekt skal stå i et virksomt forhold til hverandre. For henne er det viktig at dette forholdet ikke stenger for mottakerens selvstendige fortolkningsrom. I valget av tittel gir hun arbeidet en retning, og setter opplevelsen fri. Også *Tribus* er drevet fram med denne tanken i bunn – at installasjonen skal være en inkluderende hendelse med en åpen ramme.

*Tribus* er på mange måter et tegn i tiden. Mange av oss søker kunst som gir oss et metaforisk verktøy for å kunne sortere tanker og følelser rundt det å være menneske i dag. *Tribus* er et arbeid med slike kvaliteter.

Anne Karin Jortveit

# FROM FLAX TO PAPER, FROM PAPER TO NARRATIVE

- THOUGHTS ON THE INSTALLATION *TRIBUS*

... but primarily flax has a life of its own

Gabriella Göransson

It has been with us for a very long time. Paper in the form we know it today was invented in China in the first century CE. It still serves useful social functions both proud and humble. Even after the digital revolution, paper continues to be used as a carrier of information, spanning everything from fact to fiction and recycling through to art.

Gabriella Göransson is an artist who expresses herself entirely through paper – and has been doing so for many years. Paper is her realm and her passion. It is her focus and the source from which everything emanates. Its fibres are the point of origin for the most delicate fragments and the roughest of objects. In her hands, congealed paper pulp takes on life and movement. She frequently works with combinations and juxtapositions of objects installed on the wall or the floor.

Göransson tirelessly continues to explore her field in her own unique way. The same motivating force can be found in her latest project, *Tribus*, an installation of oversized “flakes” of paper made from flax fibre. Most people are probably unaware that paper can be made from flax. The word is more likely to make us think of linen fabrics and clothing, while some people might recall the beautiful blue of a field of flax in bloom. But before the spread of cellulose paper in the 19th century, flax was the

most widely used raw material in the production of paper. For Göransson, working with flax places her in a historical crafts tradition that is still ongoing. She is perpetuating age-old techniques and knowledge. From the artist's perspective, flax is also ideally suited to working in three dimensions. It can be processed into a resilient material capable of retaining sculptural form.

*Tribus* is unusual. It is as if the lightness and the various rhythmic syncopations in many of Göransson's earlier installations have given way to more earth-bound circumstances. The paper “flakes” that make up *Tribus* radiate the warm brown hues of flax, ranging from pale to dark. Here and there remnants of fibre still protrude from the surfaces like tufts of vegetation, reinforcing the impression of earth and landscape. In addition, each element is a repository for everything that happened in the process of its making – from pulp to paper object. The accumulated twists, dents, tensions and folds are suggestive of something between pain and pleasure, as if the path to the final form were a record of eventful, almost existential changes.

*Tribus* is Latin for tribe. The term is also used in biology to designate a group of related organisms. Accordingly, Göransson's *Tribus* is evocative of

kinship and shared identity. Each element is unique and can be contemplated individually, but it is above all when we notice the relationships between them, the similarities and differences, that we truly engage with the installation. It opens up for us as a metaphorical and vulnerable state, as if the work offered a register of moods we rarely have access to. *Tribus* is laden with experience and is almost brutally direct in the sum of its wrinkles, rips and wounds, almost like a mirror on life itself.

Göransson has described her artistic process as one of doubting her way forward. Doubt is her personal method. As an artist, this means being present as a humble participant in a dialogue with the material as such. Each project evolves as an explorative encounter between a number of contributors. Paradoxically, doubting amounts to a form of security. It's all about daring to let go, and a willingness to incorporate the unexpected.

The work on *Tribus* also involved this kind of questing, listening cooperation. For Göransson, it is important to be an active participant at the initiation of a project. She sets things in motion, but places her trust in the flax as something that "knows" what's needed. Because the flax makes its own decisions when drying, its fibres are a never-ending source of surprises. Each "flake" develops its own character and personality beyond her control. It is a process in which she intervenes as a helper, encouraging the paper elements to find their optimal forms. Since in practical terms this takes time, the slowness of working with paper constitutes a bridge between the making and the acquiring of experience. The paper serves as a meaningful interface between the hands and the head, between the physical and the cognitive work.

Building with paper from the ground up provides Göransson with insights into and knowledge of how things come into existence. The genesis of paper objects highlights the connections between artistic production and a personal closeness to nature. The natural properties of flax are, as it were, woven into the paper's tangled web of fibres. Thus, in the hands of the artist, a delicate balancing act is performed that we would all do well to strive for, and more so today than ever before. Göransson has described the elements of *Tribus* as "primal organic forms". And there is indeed something about them that transcends age, time and location. Even on seeing them for the first time, we feel we have seen them before. As if they amount to frangible links across dimensions, reaching out to us from an almost forgotten but common past. The encounter with them simultaneously opens a window onto the personal memories that each and every one of us carries within. In this way, *Tribus* unites the levels of shared and individual experience.

Göransson always strives for titles that interact productively with her projects. For her it is important that this relationship does not compromise the viewer's scope for independent interpretation. Her titles suggest approaches to their respective works and help to liberate our perceptions. *Tribus* is similarly motivated by this ideal – that the installation should be an inclusive event with an open frame.

In many ways, *Tribus* is in the spirit of our times. Many of us are eager for art that provides metaphorical tools we can use to sort our thoughts and feelings about the human condition as it is today. *Tribus* is a work that possesses these qualities.

Anne Karin Jortveit



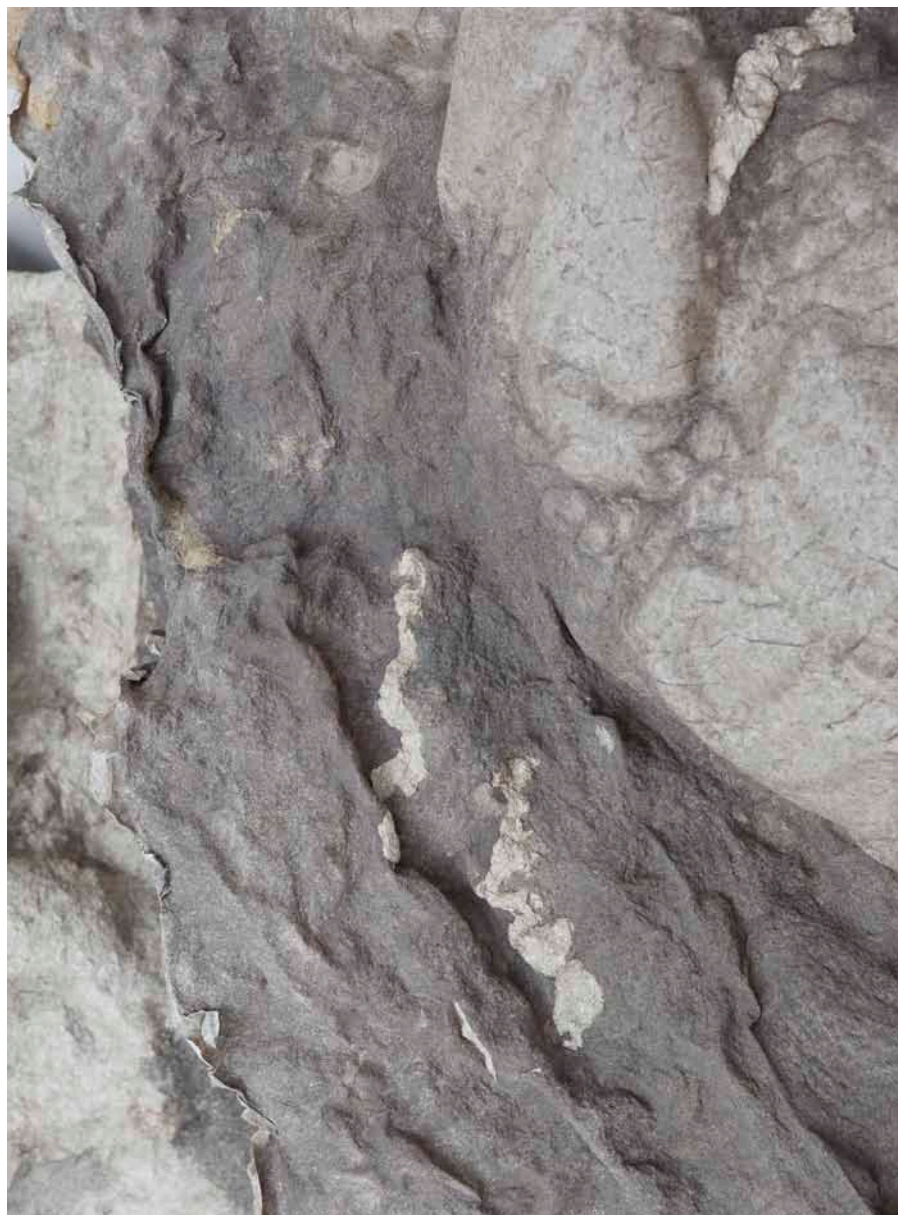




















[WWW.GORANSSON.NO](http://WWW.GORANSSON.NO)

Alle bilder: Øystein Thorvaldsen  
Tekst: Anne Karin Jortveit  
Oversettelse til Engelsk: Peter Cripps

Utstillingen i Galleri Boa er støttet av Kulturetaten Oslo Kommune